

## **Compañía Minera Autlán, S.A.B. de C.V. Resultados del Cuarto Trimestre 2020**

**San Pedro Garza García, N.L., México, a 29 de marzo de 2021.-** Compañía Minera Autlán, S.A.B. de C.V. y Subsidiarias (Autlán o la Compañía) presenta sus resultados financieros auditados y operativos del cuarto trimestre del 2020 (4T20) bajo Normas Internacionales de Información Financiera (NIIF ó IFRS, por sus siglas en inglés). Las cifras pueden variar por redondeo.

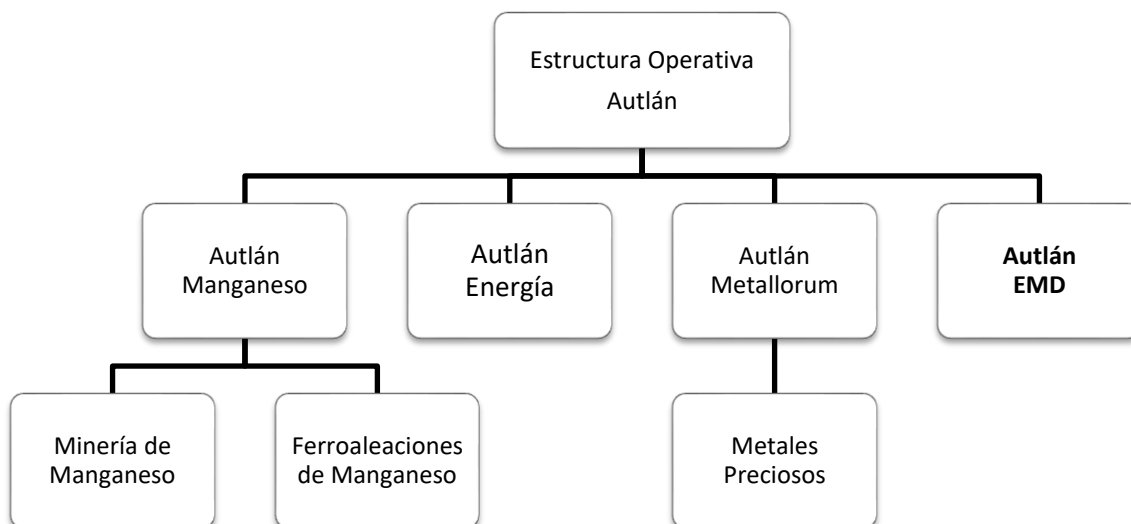
### **Resultados y Hechos Relevantes**

- Incremento de UAFIRDA contra el 4T19
- Mejora margen trimestral y acumulado anual de UAFIRDA sobre ventas
- Récord de exportaciones de ferroaleaciones y nódulos de manganeso
- Diversificación de un 22% en ventas anuales a mercados no siderúrgicos
- Renovación de certificados bursátiles quirografarios de corto plazo
- Fortaleza financiera y nivel de endeudamiento neto de 2.2x
- Récord de seguridad con la tasa de siniestralidad más baja
- Distintivos de Seguridad Sanitaria COVID-19 por parte del IMSS
- Evento Posterior: Reapertura de Planta Gómez Palacio en Febrero 2021

### **Adquisición de Cegasa Portable Energy (Autlán EMD)**

Como parte del plan estratégico, en febrero 2020 se concretó la adquisición de Cegasa Portable Energy (Cegasa) empresa localizada en el País Vasco, comunidad autónoma de España. Cuenta con más de 60 años de experiencia, una generación estable de flujo de efectivo de operación y reconocimiento por ser el segundo mayor productor de Bióxido de Manganeso Electrolítico (EMD por sus siglas en inglés) en la Unión Europea. El EMD es un insumo clave e insustituible en la manufactura de baterías alcalinas. Esta operación contribuye, por un lado, a nuestro crecimiento en la industria de las baterías y por otro, a la diversificación de las fuentes de ingresos hacia operaciones no siderúrgicas. Además, representa el primer paso hacia la expansión geográfica de operaciones fuera de México atendiendo el mercado de la Unión Europea. Los detalles de esta transacción fueron oportunamente informados en el **Evento Relevante** con fecha del 10 de febrero 2020.

Cegasa, en adelante **Autlán EMD**, forma una nueva División dentro de la estructura operativa de la compañía:



### ***Del Entorno y las Operaciones***

#### ***Autlán Manganese y Autlán EMD***

Durante el 2020, la industria del acero y del manganeso fueron afectadas por la desaceleración económica que se presentó desde el 2019, situación que se agudizó por los efectos de la pandemia ocasionada por el COVID-19.

A nivel mundial, la producción de acero crudo ha mostrado una recuperación importante en la segunda mitad del año. Después de haber observado una caída del 6% en el primer semestre comparado contra el mismo periodo del 2019, cierra el año con una contracción anual de sólo el 1%. En contraste, derivado de la importancia que ha tenido el mercado asiático, los niveles de producción de acero en China mostraron incrementos de alrededor del 5% en términos anuales. En el caso específico de México, la producción de acero decreció 9% en el 2020 como resultado a la desaceleración económica del país.

Los precios en China del mineral de manganeso presentaron una caída anual de 17%. A pesar de los elevados niveles de inventarios registrados en puertos chinos a finales de año, la perspectiva de mejora en la demanda ha impulsado la recuperación gradual de los precios internacionales durante el último mes del 2020. Asimismo, los precios de las ferroaleaciones registraron caídas anuales de 10%, 16% y 18% para el Ferromanganeso Alto Carbón, Silicomanganeso y Ferromanganeso Medio Carbón, respectivamente. La mayor demanda de estas aleaciones en el

mercado estadounidense en combinación con una limitada oferta en el mes de diciembre ha provocado un veloz ascenso durante finales del 2020 y principios del 2021.

El mercado del EMD continúa mostrando estabilidad en el consumo dentro de la Unión Europea con desempeño positivo de su cotización, en línea con las últimas tendencias del mineral de manganeso.

### ***Autlán Energía***

El 4T20 destaca como el mejor trimestre del 2020 en generación de energía de la Central Hidroeléctrica Atexcaco, logrando satisfacer el 26% del requerimiento total de energía eléctrica de las plantas de ferroaleaciones. Lo anterior representó ahorros en costos de \$1.6 millones de dólares en el trimestre.

En su comparativa anual contra el 2019 la generación disminuyó un 2% a causa de las bajas precipitaciones presentadas en la región. A pesar de ello, se alcanzaron ahorros en el 2020 de \$5.9 millones de dólares en el año.

Adicionalmente, los convenios de energía eléctrica (PPA's) celebrados con diferentes socios de autoabastecimiento representaron un 15% del consumo total de energía con ahorros en el trimestre por encima de los \$340 mil dólares mientras que en el año ascendieron a \$1.3 millones de dólares.

### ***Autlán Metallorum***

En lo que se refiere a metales preciosos, y en claro contraste a la crisis económica global ocasionada por la pandemia de COVID-19, el 2020 fue un período con rendimientos atractivos. La decisión de política monetaria por parte de la FED para mantener tasas de interés cercanas a 0% y las medidas para contrarrestar los efectos del COVID-19 como paros y restricciones que han afectado al mercado de capitales beneficiaron la demanda de inversión de oro como activo estratégico.

El desempeño del precio del oro fue favorable prácticamente durante todo el año con un rendimiento del 25%, mostrando cierta estabilidad durante el 4T20.

La División de Autlán Metallorum mantuvo los esfuerzos en preservar la salud y seguridad de los empleados y de las operaciones. El decreto por parte del gobierno mexicano de que la industria del oro no fue considerada esencial en ese momento, provocó un paro en esta División en el segundo trimestre que afectó el volumen depositado en patios. Además, se presentaron algunos problemas operativos aunado a menores niveles de recuperación que los esperados y retos geológicos al encontrar una mayor dilución que la estimada. Lo anterior ocasionó una baja en la

producción de este mineral en el periodo reportado. Como respuesta, se incrementaron los trabajos en geología y planeación minera, para buscar recuperar el nivel de producción.

La caída en el volumen de ventas del 4T20, logró ser parcialmente compensada por el crecimiento en el precio promedio del oro comparado contra el mismo periodo del 2019.

### **Cifras Relevantes**

#### **Adopción del Dólar como Moneda Funcional y de Reporte**

En cumplimiento con las normas internacionales de contabilidad (NIIF o IFRS, por sus siglas en inglés), la moneda **funcional** debe determinarse de acuerdo con la moneda del entorno económico en el cual opera predominantemente la emisora y sus subsidiarias, lo que para el caso de Autlán desde el 2016 es el dólar americano. Por esta situación, las cifras aquí reportadas han sido preparadas en esa moneda. La información consolidada 2020 incluye a Autlán EMD a partir del mes de febrero.

### **Informe de los Resultados por el Cuarto Trimestre 2020**

#### **Estado de Resultados al 31 de diciembre de 2020**

*(cifras auditadas en miles de dólares, a menos de que se especifique lo contrario)*

*(de acuerdo a NIIF ó IFRS por sus siglas en inglés)*

	Cifras Acumuladas		Cifras Trimestrales				
	2020 <sup>1</sup>	2019	4T20	3T20	2T20	1T20 <sup>1</sup>	4T19
<b>Ventas Netas</b>	<b>346,240</b>	<b>420,128</b>	<b>82,452</b>	<b>79,349</b>	<b>84,217</b>	<b>100,221</b>	<b>91,036</b>
Ferroaleaciones (miles TM)	213.9	218.3	53.8	50.8	49.0	59.9	53.1
Minería Manganeseo (miles TM)	193.2	124.7	41.3	56.2	69.1	26.6	6.9
Energía* (GWh)	201.3	204.3	60.6	53.7	42.2	44.8	67.1
Metales Preciosos (miles Oz Eq)	30.2	68.8	4.9	5.3	6.3	13.7	13.3
EMD (miles TM)	11.0	NA	2.9	2.9	3.1	2.0	NA
<b>Costo de Ventas</b>	<b>-283,884</b>	<b>-341,905</b>	<b>-73,203</b>	<b>-63,453</b>	<b>-62,870</b>	<b>-84,358</b>	<b>-81,168</b>
<b>Utilidad Bruta</b>	<b>62,355</b>	<b>78,223</b>	<b>9,249</b>	<b>15,896</b>	<b>21,347</b>	<b>15,864</b>	<b>9,868</b>
<b>Gastos de Operación</b>	<b>-52,230</b>	<b>-55,429</b>	<b>-14,644</b>	<b>-11,460</b>	<b>-13,143</b>	<b>-12,983</b>	<b>-14,422</b>
<b>Utilidad de Operación</b>	<b>10,125</b>	<b>22,794</b>	<b>-5,396</b>	<b>4,436</b>	<b>8,204</b>	<b>2,880</b>	<b>-4,555</b>
<b>UAFIRDA</b>	<b>68,009</b>	<b>79,337</b>	<b>10,342</b>	<b>17,961</b>	<b>20,790</b>	<b>18,917</b>	<b>9,295</b>
<b>Utilidad Neta</b>	<b>-15,287</b>	<b>-12,193</b>	<b>-19,437</b>	<b>-10,788</b>	<b>-7,129</b>	<b>22,067</b>	<b>-20,056</b>

\* Al momento de consolidar los resultados, se eliminan las ventas de Autlán Energía a nuestras plantas de ferroaleaciones.

<sup>1</sup> Cifras consolidadas incluyen Autlán EMD a partir de febrero.

En medio de un entorno retador, la compañía refleja su flexibilidad operativa y rápida capacidad de adaptación a las condiciones del mercado al mejorar su margen de UAFIRDA anual aún con la baja en ventas, presentando resultados estables y finanzas sanas.

### **Ventas Netas**

---

La desaceleración económica en México intensificada por los efectos de la pandemia del COVID-19 en la industria siderúrgica han repercutido en la demanda por ferroaleaciones de manganeso a nivel nacional. Como parte de la estrategia para contrarrestar dicha situación, Autlán incrementó en un 115% y 46% el volumen anual de exportación de nódulos y ferroaleaciones de manganeso respectivamente, obteniendo récords de exportación para ambos productos.

En el 4T20 se alcanzaron ingresos netos de \$82.5 millones de dólares disminuyendo 9% contra el 4T19. En cuanto a la División de Autlán EMD, continua con operaciones estables aportando cerca de \$5.2 millones de dólares a las ventas consolidadas de Autlán.

En el acumulado del año, las ventas consolidadas registraron \$346.2 millones de dólares, disminuyendo en 18% contra lo reportado en el mismo periodo del 2019 debido principalmente al menor precio y volumen de las ferroaleaciones de manganeso. Cabe destacar que, los ingresos no relacionados con la industria siderúrgica representaron un 22% de las ventas netas consolidadas anuales como resultado de los esfuerzos de diversificación de mercados en los últimos años.

### **Costo de Ventas**

---

El costo de ventas del 4T20 se redujo en un 10% comparado contra el mismo periodo del año anterior, registrando un valor de \$73.2 millones de dólares y representando el 88.8% sobre las ventas.

En el acumulado del 2020, el costo de ventas totalizó \$283.9 millones de dólares comparado favorablemente contra los \$341.9 millones de dólares que se tuvieron en el mismo periodo del año anterior, gracias al aprovechamiento de materias primas sintéticas y tecnologías desarrolladas por Autlán que nos han permitido tener mayor flexibilidad operativa.

### **Gastos y Utilidad de Operación**

---

Los gastos de operación del trimestre totalizaron \$14.6 millones de dólares, un 2% mayor que el gasto del 4T19 debido al incremento en los gastos de venta asociado a los niveles récord de exportación antes mencionado. En el acumulado del año, este rubro suma \$52.2 millones de dólares, un 6% menor contra el mismo periodo del 2019 como resultado del esfuerzo de reducción de Gastos de Administración principalmente.

En el trimestre se tuvo una pérdida de operación de \$5.4 millones de dólares, cifra \$0.8 millones de dólares mayor que lo registrado en el 4T19. Esta pérdida contrasta con la utilidad acumulada de operación de \$10.1 millones de dólares registrada en el año.

La generación de UAFIRDA del trimestre incrementó en 11% contra la cifra del 4T19 alcanzando \$10.3 millones de dólares, mismos que representaron un 13% sobre las ventas que se compara favorablemente contra el 10% del mismo periodo del año pasado.

En el acumulado del año, el UAFIRDA consolidado totalizó \$68.0 millones de dólares con un margen sobre ventas del 20% comparado con el 19% del año 2019. En este periodo, la generación de UAFIRDA de Autlán Metallorum y Autlán EMD representó el 21% del total acorde con nuestro plan de diversificación.

### ***Ingresos y Gastos Financieros***

---

Los recortes en la tasa de referencia tanto en México como en Estados Unidos no fueron suficientes para contrarrestar la apreciación del peso en el trimestre, lo que llevó al resultado integral de financiamiento (RIF) del cuarto trimestre del 2020 a reflejar una pérdida financiera neta de \$25.1 millones de dólares, de los cuales \$21.0 millones de dólares derivan de un resultado negativo en la fluctuación cambiaria sin efecto en el flujo de efectivo. En contraste, los intereses y gastos financieros netos se redujeron \$2.9 millones de dólares en el periodo.

En el acumulado del año, el RIF registra un gasto financiero neto de \$20.9 millones de dólares comparado favorablemente contra los \$29.9 millones de dólares reportados en el ejercicio del 2019.

### ***Utilidad (Pérdida) Neta***

---

En el cuarto trimestre del 2020, se registró un resultado negativo neto de \$19.4 millones de dólares por la fluctuación en cambios ya mencionada. En el acumulado del año, se refleja una pérdida neta de \$15.3 millones de dólares comparada contra los \$12.2 millones de dólares negativos del 2019.

## Balance General

Al 31 de diciembre de 2020

(cifras auditadas en miles de dólares)

(de acuerdo a NIIF ó IFRS por sus siglas en inglés)

ACTIVO	dic-20	dic-19	Var
Caja	59,134	54,435	9%
Cuentas por Cobrar	47,635	43,019	11%
Inventarios	91,477	113,271	-19%
Cías. Relacionadas	422	268	57%
Otros circulantes	26,937	54,693	-51%
<b>Total Activo Circulante</b>	<b>225,605</b>	<b>265,686</b>	<b>-15%</b>
Activo Fijo, neto	305,113	299,987	2%
Activos Arrendados	16,364	23,796	-31%
Propiedades Mineras	160,994	175,871	-8%
Activo Intangible	59,923	50,622	18%
Crédito Mercantil	35,472	23,815	49%
Otros activos no circulantes	10,523	5,637	87%
Activos Diferidos	18,237	20,020	-9%
<b>ACTIVO TOTAL</b>	<b>832,231</b>	<b>865,434</b>	<b>-4%</b>
Préstamos Bancarios C.P.	103,792	89,616	16%
Pasivos por Arrendamientos C.P.	7,738	7,969	-3%
Proveedores	94,643	120,608	-22%
Cías. Relacionadas C.P.	507	526	-4%
Otros Pasivos C.P.	36,869	45,467	-19%
Préstamos Bancarios L.P.	88,571	88,924	0%
Pasivos por Arrendamientos L.P.	9,780	10,136	-4%
Pensiones y Jubilaciones	16,335	16,034	2%
ISR diferido por pagar	117,137	118,044	-1%
Otros Pasivos L.P.	7,477	7,128	5%
<b>PASIVO TOTAL</b>	<b>482,849</b>	<b>504,452</b>	<b>-4%</b>
<b>CAPITAL CONTABLE</b>	<b>345,503</b>	<b>360,674</b>	<b>-4%</b>
Interés Minoritario	3,879	308	1159%
<b>TOTAL PASIVO Y CAPITAL</b>	<b>832,231</b>	<b>865,434</b>	<b>-4%</b>

Las cifras correspondientes al 2020 y 2019 están presentadas y preparadas en base a la moneda funcional y de reporte dólar. El 2020 incluye cifras de Autlán Manganeso, Autlán Energía, Autlán Metallorum y Autlán EMD. El 2019 no incluye Autlan EMD.

Durante el ejercicio del 2020 la compañía priorizó la preservación de la liquidez, por lo que el rubro de **Caja** presenta un aumento de \$4.7 millones de dólares contra el cierre del 2019 registrando un saldo de \$59.1 millones de dólares.

El renglón de **Cuentas por Cobrar** registra un aumento de \$4.6 millones de dólares en comparación con el cierre del 2019. Parte de este incremento se debe a la incorporación de Autlán EMD además del incremento en ventas que se dio en el último mes del año. Al cierre del 4T20 la cartera se encuentra sana y no presenta morosidad.

La flexibilidad operativa mencionada anteriormente permite una optimización en el capital de trabajo que incluye una mejor administración de los inventarios de materia prima y un rápido desplazamiento de producto terminado por lo que en el rubro de **Inventarios**, se observa una disminución del 19% equivalentes a \$22 millones de dólares.

El **Activo Fijo Neto** se incrementa un 2% comparado contra el cierre del 2019 debido a que las inversiones realizadas en el año y la consolidación del valor de los activos de Autlán EMD fueron mayores que la depreciación y amortización del año.

El **Crédito Mercantil** por \$35.5 millones de dólares incluye \$10.9 millones de dólares que corresponden a la adquisición realizada en el 2013 de Compañía de Energía Mexicana (CEM), de la cual se tiene ya un 100% del capital de la empresa. Esta integración nos ha permitido tener un mayor control de uno de los insumos más importantes para Autlán que es la energía eléctrica y en consecuencia una mayor generación de flujo de operación. Asimismo, \$12.9 millones de dólares corresponden a la inversión realizada en Metallorum. Con esta adquisición dimos un paso importante para el crecimiento de nuestro portafolio de negocios y su diversificación. Por último, \$11.7 millones de dólares corresponden a la adquisición más reciente de Cegasa en España (Autlán EMD).

En el **Pasivo**, Autlán se enfocó a cumplir con todos sus compromisos financieros y continuar participando en el mercado público de deuda en México. En noviembre de 2020, se logró la renovación de los certificados bursátiles quirografarios colocando \$120.0 millones de pesos, en medio de un mercado complejo. El saldo total de deuda incluyendo el financiamiento adicional por la adquisición de Autlán EMD fue de \$209.9 millones de dólares, incrementando un 7% comparado contra el cierre del 2019, sin embargo, el apalancamiento neto se encuentra en 2.2 veces.

El **Capital Contable** de la empresa al 31 de diciembre de 2020 registró \$349.4 millones de dólares, disminuyendo en un 3% debido al resultado neto del año.



---

## ***Inversiones***

---

El entorno y el enfoque en cuidar la liquidez de la compañía no impidieron que Autlán continuara con su plan estratégico de crecimiento “Autlán 3.0”.

En la División Autlán Manganeso, durante el último trimestre del año se siguió con el plan de exploración, así como el desarrollo y preparación de mina, logrando maximizar la calidad de los recursos y reservas que serán explotados. Otro punto importante fue la inversión en seguridad en las plantas y unidades, que ha logrado mantener índices récord de seguridad. Se siguió con el plan de inversión en apoyos a comunidades y ecología. En las plantas de ferroaleaciones, se terminó con el plan de mantenimiento de los hornos 9 y 10 de la planta Tamós, logrando una operación continua y estable. En la planta de Teziutlán se continuó con su modernización, que incluye el plan de crecimiento, torres de enfriamiento y colectores de polvos.

Autlán Metallorum cumplió con su plan de mantenimiento de equipos para asegurar una operación eficiente y reforzó la inversión en geología y planeación minera en nuevas áreas con el objetivo de seguir incrementando los recursos y reservas.

En Autlán Energía se implementó el nuevo Sistema de Control Automático y el Sistema de Aprovechamiento de Agua, optimizando el uso del preciado líquido para maximizar la generación de electricidad de fuentes renovables.

En Autlán EMD se logró avanzar en la consecución de sinergias comerciales y operativas tales como la integración de materias primas y nuevos clientes.

---

## ***Instrumentos financieros derivados***

---

Al cierre del 4T20, Autlán tiene contratados derivados de tasa de interés con el fin de cubrir la exposición a la TIIIE y la Libor para tres de sus créditos. Esto le permite topa los flujos de intereses a pagar correspondientes al monto que tiene cubierto. El detalle de estas posiciones, así como su valuación, se encuentra en el reporte denominado “Complemento al Reporte Trimestral”.

En el futuro y dada la naturaleza de sus operaciones, Autlán seguirá contratando, cuando convenga, instrumentos financieros derivados como lo ha venido haciendo por años, exclusivamente para evitar impactos en el presupuesto y minimizar los riesgos del tipo de cambio, tasa de interés, precios del oro y precios de insumos. Es importante mencionar que las políticas de operación de instrumentos financieros derivados han sido revisadas y ajustadas para evitar en lo posible el impacto negativo que pueden originar estas operaciones a causa de los súbitos cambios en el entorno mundial.

---

## **Perspectivas**

---

La crisis sanitaria, económica y social tendrá repercusiones en el largo plazo tras la aguda contracción en la actividad económica no sólo de México sino del mundo entero. Se deberá construir el camino hacia la recuperación, que se espera será gradual, incierta y llena de retos.

En lo que respecta a la industria del acero a nivel mundial, las perspectivas han ido mejorando a medida que se va reanudando la producción e incrementando la capacidad utilizada. Lo anterior en combinación con el incremento en precios de productos siderúrgicos, se espera que las empresas acereras mantengan márgenes de rentabilidad positivos. La CANACERO estima que la producción mexicana de acero se recupere en el 2021 en línea con las perspectivas de crecimiento del mercado siderúrgico mundial.

Para las ferroaleaciones de manganeso, la combinación de una demanda robusta y una oferta limitada en el mercado americano está apuntalando el fortalecimiento de los precios en esa nación. Además, se contempla que continúe esta tendencia en el corto plazo por los problemas logísticos presentados en Sudáfrica, la escasez de oxígeno para producir las ferroaleaciones refinadas y la mayor demanda por parte de la industria acerera mundial. Con el fin de aprovechar la recuperación del mercado y abastecer la creciente demanda, la Planta de Gómez Palacio reanudó sus operaciones en febrero de este año complementando la producción de las Plantas Tamós y Teziutlán.

El precio del oro podría mantenerse por encima de los \$1,700 dólares por onza para el 2021, por lo menos en la primera mitad del año si la recuperación económica se prolonga por más tiempo y las bajas tasas de interés y la debilidad del dólar prevalecen.

En cuanto al mercado de baterías, la demanda por EMD se ha mantenido estable y se espera tenga una trayectoria favorable de incremento en precios, que están en línea con las últimas tendencias del mineral de manganeso. El futuro de los productos de manganeso para la industria de las baterías de larga duración se ve prometedor, tras la manifestación de interés de fabricantes de baterías para los vehículos eléctricos de sustituir o bien mezclar elementos de alto costo como el cobalto y el níquel con manganeso, lo que podría significar un potencial de crecimiento para este mercado en los próximos años.

La diversificación geográfica y de mercados, de acuerdo con el Plan Estratégico de Autlán, le permitirá superar los retos de la industria y aprovechar más oportunidades para impulsar los recursos del mañana.

---

## **Acciones ante COVID-19**

---

La pandemia causada por el virus COVID-19 ha venido a revolucionar la forma de trabajar de las empresas, obligándolas a reaccionar de manera ágil, efectiva y moderna. Tal fue el caso en Autlán

que, con la experiencia de encontrarse en una industria cíclica en donde hay que adaptarse a las condiciones de mercado de forma rápida, se empleó un plan de sensibilización y prevención para salvaguardar la salud y bienestar de nuestros colaboradores y tomó acciones oportunas para mantener una estabilidad financiera.

Además de las medidas sanitarias recomendadas por las autoridades de distanciamiento, lavado de manos y uso de cubrebocas, la compañía ha reducido las reuniones presenciales, viajes y otras actividades colectivas.

Con respecto a la responsabilidad social de la empresa, se ha brindado apoyo para dotar de los materiales preventivos y orientación para evitar el contagio y propagación del virus en las comunidades cercanas a nuestras operaciones.

Como parte de las medidas adoptadas, se lograron mantener adecuados niveles de liquidez, se racionalizaron las inversiones (CAPEX), se optimizó el capital de trabajo y se implementó un programa de reducción de costos y gastos en todas nuestras operaciones.

### ***Analistas***

---

Las instituciones que dan seguimiento a la emisora son:

- Actinver
- GBM
- Punto Casa de Bolsa
- Invex
- Bx+

---

## Contactos

---

Gustavo A. Cárdenas Aguirre  
Director de Finanzas  
gustavo.cardenas@autlan.com.mx  
Tel. 52 (81) 8152-1518

Mariela Raquel Herrera Quiroga  
Gerente de Planeación Financiera y RI  
mariela.herrera@autlan.com.mx  
Tel. 52 (81) 8152-1509



*Autlán es una empresa mexicana con reconocimiento a nivel mundial por la calidad y especialización de sus productos mineros e industriales. Generando valor para sus accionistas, personal y clientes usando la experiencia, la mejor tecnología disponible y futuros proyectos de diversificación como parte de los valores y crecimiento de la compañía.*



*Nota: Este reporte puede contener declaraciones a futuro referentes al desempeño de Compañía Minera Autlán y deben ser tomados como estimados de buena fe de Autlán; dichas declaraciones a futuro reflejan el punto de vista de las expectativas de la administración y están basadas en información actualmente disponible; suponen riesgos e incertidumbres, incluyendo las condiciones económicas de México y del mundo; así como fluctuaciones en el valor del peso mexicano comparado contra el dólar estadounidense y los precios de nuestros productos.*

*Todas las cifras correspondientes al año 2020 y 2019 contenidas en este documento están expresadas en dólares norteamericanos históricos. Todas las comparaciones para 2020 contenidas en este reporte, han sido hechas contra cifras del periodo comparable de 2019, salvo aquellas en las que se indique lo contrario.*

**[210000] Estado de situación financiera, circulante/no circulante**

Concepto	Cierre Trimestre Actual 2020-12-31	Cierre Ejercicio Anterior 2019-12-31
<b>Estado de situación financiera [sinopsis]</b>		
<b>Activos [sinopsis]</b>		
<b>Activos circulantes[sinopsis]</b>		
Efectivo y equivalentes de efectivo	59,134,000	54,435,000
Clientes y otras cuentas por cobrar	48,057,000	43,287,000
Impuestos por recuperar	0	0
Otros activos financieros	0	0
Inventarios	91,477,000	113,272,000
Activos biológicos	0	0
Otros activos no financieros	26,937,000	54,693,000
Total activos circulantes distintos de los activos no circulantes o grupo de activos para su disposición clasificados como mantenidos para la venta	225,605,000	265,687,000
Activos mantenidos para la venta	0	0
Total de activos circulantes	225,605,000	265,687,000
<b>Activos no circulantes [sinopsis]</b>		
Clientes y otras cuentas por cobrar no circulantes	0	0
Impuestos por recuperar no circulantes	0	0
Inventarios no circulantes	0	0
Activos biológicos no circulantes	0	0
Otros activos financieros no circulantes	0	43,000
Inversiones registradas por método de participación	1,161,000	0
Inversiones en subsidiarias, negocios conjuntos y asociadas	0	0
Propiedades, planta y equipo	305,113,000	299,987,000
Propiedades de inversión	0	0
Activos por derechos de uso	16,364,000	23,796,000
Crédito mercantil	35,472,000	23,815,000
Activos intangibles distintos al crédito mercantil	59,923,000	50,622,000
Activos por impuestos diferidos	18,237,000	20,020,000
Otros activos no financieros no circulantes	170,356,000	181,464,000
Total de activos no circulantes	606,626,000	599,747,000
Total de activos	832,231,000	865,434,000
<b>Capital Contable y Pasivos [sinopsis]</b>		
<b>Pasivos [sinopsis]</b>		
<b>Pasivos Circulantes [sinopsis]</b>		
Proveedores y otras cuentas por pagar a corto plazo	95,627,000	121,134,000
Impuestos por pagar a corto plazo	8,482,000	10,491,000
Otros pasivos financieros a corto plazo	103,792,000	89,616,000
Pasivos por arrendamientos a corto plazo	7,738,000	7,969,000
Otros pasivos no financieros a corto plazo	27,910,000	34,976,000
<b>Provisiones circulantes [sinopsis]</b>		
Provisiones por beneficios a los empleados a corto plazo	0	0
Otras provisiones a corto plazo	0	0
Total provisiones circulantes	0	0
Total de pasivos circulantes distintos de los pasivos atribuibles a activos mantenidos para la venta	243,549,000	264,186,000
Pasivos atribuibles a activos mantenidos para la venta	0	0
Total de pasivos circulantes	243,549,000	264,186,000
<b>Pasivos a largo plazo [sinopsis]</b>		
Proveedores y otras cuentas por pagar a largo plazo	0	0
Impuestos por pagar a largo plazo	0	0

Concepto	Cierre Trimestre Actual 2020-12-31	Cierre Ejercicio Anterior 2019-12-31
Otros pasivos financieros a largo plazo	88,571,000	88,924,000
Pasivos por arrendamientos a largo plazo	9,780,000	10,136,000
Otros pasivos no financieros a largo plazo	0	0
<b>Provisiones a largo plazo [sinopsis]</b>		
Provisiones por beneficios a los empleados a Largo plazo	16,335,000	16,034,000
Otras provisiones a largo plazo	7,477,000	7,128,000
Total provisiones a largo plazo	23,812,000	23,162,000
Pasivo por impuestos diferidos	117,137,000	118,044,000
Total de pasivos a Largo plazo	239,300,000	240,266,000
Total pasivos	482,849,000	504,452,000
<b>Capital Contable [sinopsis]</b>		
Capital social	83,745,000	85,691,000
Prima en emisión de acciones	32,993,000	32,993,000
Acciones en tesorería	0	0
Utilidades acumuladas	242,739,000	258,026,000
Otros resultados integrales acumulados	(13,974,000)	(16,036,000)
Total de la participación controladora	345,503,000	360,674,000
Participación no controladora	3,879,000	308,000
Total de capital contable	349,382,000	360,982,000
Total de capital contable y pasivos	832,231,000	865,434,000

## [310000] Estado de resultados, resultado del periodo, por función de gasto

Concepto	Acumulado Año Actual 2020-01-01 - 2020-12-31	Acumulado Año Anterior 2019-01-01 - 2019-12-31	Trimestre Año Actual 2020-10-01 - 2020-12-31	Trimestre Año Anterior 2019-10-01 - 2019-12-31
<b>Resultado de periodo [sinopsis]</b>				
<b>Utilidad (pérdida) [sinopsis]</b>				
Ingresos	346,240,000	420,128,000	82,452,000	91,036,000
Costo de ventas	283,884,000	341,905,000	73,203,000	81,168,000
Utilidad bruta	62,356,000	78,223,000	9,249,000	9,868,000
Gastos de venta	12,119,000	8,720,000	2,839,000	1,566,000
Gastos de administración	35,358,000	44,263,000	9,635,000	12,129,000
Otros ingresos	0	0	0	0
Otros gastos	4,754,000	2,446,000	2,170,000	727,000
Utilidad (pérdida) de operación	10,125,000	22,794,000	(5,395,000)	(4,554,000)
Ingresos financieros	2,988,000	4,197,000	(16,719,000)	1,259,000
Gastos financieros	23,733,000	34,053,000	8,408,000	17,094,000
Participación en la utilidad (pérdida) de asociadas y negocios conjuntos	0	0	101,000	4,000
Utilidad (pérdida) antes de impuestos	(10,620,000)	(7,062,000)	(30,421,000)	(20,385,000)
Impuestos a la utilidad	4,210,000	5,215,000	(11,391,000)	(220,000)
Utilidad (pérdida) de operaciones continuas	(14,830,000)	(12,277,000)	(19,030,000)	(20,165,000)
Utilidad (pérdida) de operaciones discontinuadas	0	0	0	0
Utilidad (pérdida) neta	(14,830,000)	(12,277,000)	(19,030,000)	(20,165,000)
<b>Utilidad (pérdida), atribuible a [sinopsis]</b>				
Utilidad (pérdida) atribuible a la participación controladora	(15,287,000)	(12,193,000)	(19,435,000)	(20,067,000)
Utilidad (pérdida) atribuible a la participación no controladora	457,000	(84,000)	405,000	(98,000)
Utilidad por acción [bloque de texto]				
<b>Utilidad por acción [sinopsis]</b>				
<b>Utilidad por acción [partidas]</b>				
<b>Utilidad por acción básica [sinopsis]</b>				
Utilidad (pérdida) básica por acción en operaciones continuas	(0.04421)	(0.0366)	(0.05673)	(0.06012)
Utilidad (pérdida) básica por acción en operaciones discontinuadas	0	0	0	0
Total utilidad (pérdida) básica por acción	(0.04421)	(0.0366)	(0.05673)	(0.06012)
<b>Utilidad por acción diluida [sinopsis]</b>				
Utilidad (pérdida) básica por acción diluida en operaciones continuas	(0.04421)	(0.0366)	(0.05673)	(0.06012)
Utilidad (pérdida) básica por acción diluida en operaciones discontinuadas	0	0	0	0
Total utilidad (pérdida) básica por acción diluida	(0.04421)	(0.0366)	(0.05673)	(0.06012)

## [410000] Estado del resultado integral, componentes ORI presentados netos de impuestos

Concepto	Acumulado Año Actual 2020-01-01 - 2020-12-31	Acumulado Año Anterior 2019-01-01 - 2019-12-31	Trimestre Año Actual 2020-10-01 - 2020-12-31	Trimestre Año Anterior 2019-10-01 - 2019-12-31
<b>Estado del resultado integral [sinopsis]</b>				
Utilidad (pérdida) neta	(14,830,000)	(12,277,000)	(19,030,000)	(20,165,000)
<b>Otro resultado integral [sinopsis]</b>				
<b>Componentes de otro resultado integral que no se reclasificarán a resultados, neto de impuestos [sinopsis]</b>				
Otro resultado integral, neto de impuestos, utilidad (pérdida) de inversiones en instrumentos de capital	0	0	0	0
Otro resultado integral, neto de impuestos, utilidad (pérdida) por revaluación	0	0	0	0
Otro resultado integral, neto de impuestos, utilidad (pérdida) por nuevas mediciones de planes de beneficios definidos	344,000	(2,932,000)	344,000	(2,932,000)
Otro resultado integral, neto de impuestos, cambio en el valor razonable de pasivos financieros atribuible a cambios en el riesgo de crédito del pasivo	0	0	0	0
Otro resultado integral, neto de impuestos, utilidad (pérdida) en instrumentos de cobertura que cubren inversiones en instrumentos de capital	0	0	0	0
Participación de otro resultado integral de asociadas y negocios conjuntos que no se reclasificará a resultados, neto de impuestos	0	0	0	0
Total otro resultado integral que no se reclasificará a resultados, neto de impuestos	344,000	(2,932,000)	344,000	(2,932,000)
<b>Componentes de otro resultado integral que se reclasificarán a resultados, neto de impuestos [sinopsis]</b>				
<b>Efecto por conversión [sinopsis]</b>				
Utilidad (pérdida) de efecto por conversión, neta de impuestos	2,054,000	0	2,054,000	0
Reclasificación de efecto por conversión, neto de impuestos	0	0	0	0
Efecto por conversión, neto de impuestos	2,054,000	0	2,054,000	0
<b>Activos financieros disponibles para la venta [sinopsis]</b>				
Utilidad (pérdida) por cambios en valor razonable de activos financieros disponibles para la venta, neta de impuestos	0	0	0	0
Reclasificación de la utilidad (pérdida) por cambios en valor razonable de activos financieros disponibles para la venta, neta de impuestos	0	0	0	0
Cambios en valor razonable de activos financieros disponibles para la venta, neto de impuestos	0	0	0	0
<b>Coberturas de flujos de efectivo [sinopsis]</b>				
Utilidad (pérdida) por coberturas de flujos de efectivo, neta de impuestos	0	0	0	0
Reclasificación de la utilidad (pérdida) por coberturas de flujos de efectivo, neta de impuestos	0	0	0	0
Importes eliminados del capital incluidos en el valor contable de activos (pasivos) no financieros que se hayan adquirido o incurrido mediante una transacción prevista de cobertura altamente probable, neto de impuestos	0	0	0	0
Coberturas de flujos de efectivo, neto de impuestos	0	0	0	0
<b>Coberturas de inversiones netas en negocios en el extranjero [sinopsis]</b>				
Utilidad (pérdida) por coberturas de inversiones netas en negocios en el extranjero, neto de impuestos	0	0	0	0
Reclasificación por coberturas de inversiones netas en negocios en el extranjero, neto de impuestos	0	0	0	0
Coberturas de inversiones netas en negocios en el extranjero, neto de impuestos	0	0	0	0
<b>Cambios en el valor temporal de las opciones [sinopsis]</b>				
Utilidad (pérdida) por cambios en el valor temporal de las opciones, neta de impuestos	(336,000)	(370,000)	84,000	(697,000)
Reclasificación de cambios en el valor temporal de las opciones, neto de impuestos	0	0	0	0
Cambios en el valor temporal de las opciones, neto de impuestos	(336,000)	(370,000)	84,000	(697,000)
<b>Cambios en el valor de contratos a futuro [sinopsis]</b>				
Utilidad (pérdida) por cambios en el valor de contratos a futuro, neta de impuestos	0	0	0	0
Reclasificación de cambios en el valor de contratos a futuro, neto de impuestos	0	0	0	0



Concepto	Acumulado Año Actual 2020-01-01 - 2020-12-31	Acumulado Año Anterior 2019-01-01 - 2019-12-31	Trimestre Año Actual 2020-10-01 - 2020-12-31	Trimestre Año Anterior 2019-10-01 - 2019-12-31
Cambios en el valor de contratos a futuro, neto de impuestos	0	0	0	0
<b>Cambios en el valor de márgenes con base en moneda extranjera [sinopsis]</b>				
Utilidad (pérdida) por cambios en el valor de márgenes con base en moneda extranjera, neta de impuestos	0	0	0	0
Reclasificación de cambios en el valor de márgenes con base en moneda extranjera, neto de impuestos	0	0	0	0
Cambios en el valor de márgenes con base en moneda extranjera, neto de impuestos	0	0	0	0
<b>Activos financieros a valor razonable a través del ORI [sinopsis]</b>				
Utilidad (pérdida) en activos financieros a valor razonable a través del ORI, neto de impuestos	0	0	0	0
Ajustes por reclasificación de activos financieros a valor razonable a través del ORI, neto de impuestos	0	0	0	0
Monto del capital eliminado o ajustado contra el valor razonable de activos financieros reclasificados a través del ORI, neto de impuestos	0	0	0	0
ORI, neto de impuestos, de activos financieros a valor razonable a través del ORI	0	0	0	0
Participación de otro resultado integral de asociadas y negocios conjuntos que se reclasificará a resultados, neto de impuestos	0	0	0	0
Total otro resultado integral que se reclasificará al resultado del periodo, neto de impuestos	1,718,000	(370,000)	2,138,000	(697,000)
Total otro resultado integral	2,062,000	(3,302,000)	2,482,000	(3,629,000)
Resultado integral total	(12,768,000)	(15,579,000)	(16,548,000)	(23,794,000)
<b>Resultado integral atribuible a [sinopsis]</b>				
Resultado integral atribuible a la participación controladora	(13,225,000)	(15,495,000)	(16,953,000)	(23,696,000)
Resultado integral atribuible a la participación no controladora	457,000	(84,000)	405,000	(98,000)

**[520000] Estado de flujos de efectivo, método indirecto**

Concepto	Acumulado Año Actual 2020-01-01 - 2020-12-31	Acumulado Año Anterior 2019-01-01 - 2019-12-31
<b>Estado de flujos de efectivo [sinopsis]</b>		
<b>Flujos de efectivo procedentes de (utilizados en) actividades de operación [sinopsis]</b>		
Utilidad (pérdida) neta	(14,830,000)	(12,277,000)
<b>Ajustes para conciliar la utilidad (pérdida) [sinopsis]</b>		
+ Operaciones discontinuas	0	0
+ Impuestos a la utilidad	4,210,000	5,215,000
+ (-) Ingresos y gastos financieros, neto	7,697,000	20,449,000
+ Gastos de depreciación y amortización	57,885,000	56,544,000
+ Deterioro de valor (reversiones de pérdidas por deterioro de valor) reconocidas en el resultado del periodo	0	0
+ Provisiones	824,000	2,351,000
+ (-) Pérdida (utilidad) de moneda extranjera no realizadas	0	0
+ Pagos basados en acciones	0	0
+ (-) Pérdida (utilidad) del valor razonable	0	0
- Utilidades no distribuidas de asociadas	0	0
+ (-) Pérdida (utilidad) por la disposición de activos no circulantes	(2,341,000)	1,113,000
+ Participación en asociadas y negocios conjuntos	0	0
+ (-) Disminuciones (incrementos) en los inventarios	25,550,000	(556,000)
+ (-) Disminución (incremento) de clientes	(3,846,000)	5,901,000
+ (-) Disminuciones (incrementos) en otras cuentas por cobrar derivadas de las actividades de operación	28,418,000	(12,216,000)
+ (-) Incremento (disminución) de proveedores	(28,486,000)	2,028,000
+ (-) Incrementos (disminuciones) en otras cuentas por pagar derivadas de las actividades de operación	(13,793,000)	4,304,000
+ Otras partidas distintas al efectivo	0	0
+ Otros ajustes para los que los efectos sobre el efectivo son flujos de efectivo de inversión o financiamiento	0	0
+ Ajuste lineal de ingresos por arrendamientos	0	0
+ Amortización de comisiones por arrendamiento	0	0
+ Ajuste por valor de las propiedades	0	0
+ (-) Otros ajustes para conciliar la utilidad (pérdida)	0	0
+ (-) Total ajustes para conciliar la utilidad (pérdida)	76,118,000	85,133,000
Flujos de efectivo netos procedentes (utilizados en) operaciones	61,288,000	72,856,000
- Dividendos pagados	0	0
+ Dividendos recibidos	0	0
- Intereses pagados	0	0
+ Intereses recibidos	0	0
+ (-) Impuestos a las utilidades reembolsados (pagados)	0	0
+ (-) Otras entradas (salidas) de efectivo	0	0
Flujos de efectivo netos procedentes de (utilizados en) actividades de operación	61,288,000	72,856,000
<b>Flujos de efectivo procedentes de (utilizados en) actividades de inversión [sinopsis]</b>		
+ Flujos de efectivo procedentes de la pérdida de control de subsidiarias u otros negocios	0	0
- Flujos de efectivo utilizados para obtener el control de subsidiarias u otros negocios	23,706,000	0
+ Otros cobros por la venta de capital o instrumentos de deuda de otras entidades	0	0
- Otros pagos para adquirir capital o instrumentos de deuda de otras entidades	0	0
+ Otros cobros por la venta de participaciones en negocios conjuntos	0	0
- Otros pagos para adquirir participaciones en negocios conjuntos	0	0
+ Importes procedentes de la venta de propiedades, planta y equipo	4,174,000	245,000
- Compras de propiedades, planta y equipo	22,779,000	18,764,000
+ Importes procedentes de ventas de activos intangibles	0	0
- Compras de activos intangibles	0	0
+ Recursos por ventas de otros activos a largo plazo	0	0
- Compras de otros activos a largo plazo	7,178,000	29,346,000

Concepto	Acumulado Año Actual 2020-01-01 - 2020-12-31	Acumulado Año Anterior 2019-01-01 - 2019-12-31
+ Importes procedentes de subvenciones del gobierno	0	0
- Anticipos de efectivo y préstamos concedidos a terceros	0	0
+ Cobros procedentes del reembolso de anticipos y préstamos concedidos a terceros	0	0
- Pagos derivados de contratos de futuro, a término, de opciones y de permuta financiera	0	0
+ Cobros procedentes de contratos de futuro, a término, de opciones y de permuta financiera	0	0
+ Dividendos recibidos	0	0
- Intereses pagados	0	0
+ Intereses cobrados	2,988,000	4,197,000
+ (-) Impuestos a la utilidad reembolsados (pagados)	0	0
+ (-) Otras entradas (salidas) de efectivo	0	0
Flujos de efectivo netos procedentes de (utilizados en) actividades de inversión	(46,501,000)	(43,668,000)
<b>Flujos de efectivo procedentes de (utilizados en) actividades de financiamiento[sinopsis]</b>		
+ Importes procedentes por cambios en las participaciones en la propiedad en subsidiarias que no dan lugar a la pérdida de control	0	0
- Pagos por cambios en las participaciones en la propiedad en subsidiarias que no dan lugar a la pérdida de control	0	0
+ Importes procedentes de la emisión de acciones	0	0
+ Importes procedentes de la emisión de otros instrumentos de capital	0	(725,000)
- Pagos por adquirir o rescatar las acciones de la entidad	1,946,000	1,858,000
- Pagos por otras aportaciones en el capital	0	0
+ Importes procedentes de préstamos	117,694,000	145,806,000
- Reembolsos de préstamos	100,245,000	140,675,000
- Pagos de pasivos por arrendamientos financieros	4,467,000	8,611,000
- Pagos de pasivos por arrendamientos	0	0
+ Importes procedentes de subvenciones del gobierno	0	0
- Dividendos pagados	0	6,000,000
- Intereses pagados	19,704,000	19,300,000
+ (-) Impuestos a las ganancias reembolsados (pagados)	0	0
+ (-) Otras entradas (salidas) de efectivo	0	0
Flujos de efectivo netos procedentes de (utilizados en) actividades de financiamiento	(8,668,000)	(31,363,000)
Incremento (disminución) neto de efectivo y equivalentes al efectivo, antes del efecto de los cambios en la tasa de cambio	6,119,000	(2,175,000)
<b>Efectos de la variación en la tasa de cambio sobre el efectivo y equivalentes al efectivo [sinopsis]</b>		
Efectos de la variación en la tasa de cambio sobre el efectivo y equivalentes al efectivo	(1,420,000)	0
Incremento (disminución) neto de efectivo y equivalentes de efectivo	4,699,000	(2,175,000)
Efectivo y equivalentes de efectivo al principio del periodo	54,435,000	56,610,000
Efectivo y equivalentes de efectivo al final del periodo	59,134,000	54,435,000

**[610000] Estado de cambios en el capital contable - Acumulado Actual**

Hoja 1 de 3	Componentes del capital contable [eje]								
	Capital social [miembro]	Prima en emisión de acciones [miembro]	Acciones en tesorería [miembro]	Utilidades acumuladas [miembro]	Superávit de revaluación [miembro]	Efecto por conversión [miembro]	Coberturas de flujos de efectivo [miembro]	Utilidad (pérdida) en instrumentos de cobertura que cubren inversiones en instrumentos de capital [miembro]	Variación en el valor temporal de las opciones [miembro]
<b>Estado de cambios en el capital contable [partidas]</b>									
Capital contable al comienzo del periodo	85,691,000	32,993,000	0	258,026,000	0	(11,620,000)	0	0	(1,455,000)
<b>Cambios en el capital contable [sinopsis]</b>									
<b>Resultado integral [sinopsis]</b>									
Utilidad (pérdida) neta	0	0	0	(15,287,000)	0	0	0	0	0
Otro resultado integral	0	0	0	0	0	2,054,000	0	0	(336,000)
Resultado integral total	0	0	0	(15,287,000)	0	2,054,000	0	0	(336,000)
Aumento de capital social	0	0	0	0	0	0	0	0	0
Dividendos decretados	0	0	0	0	0	0	0	0	0
Incrementos por otras aportaciones de los propietarios	0	0	0	0	0	0	0	0	0
Disminución por otras distribuciones a los propietarios	0	0	0	0	0	0	0	0	0
Incrementos (disminuciones) por otros cambios	0	0	0	0	0	0	0	0	0
Incrementos (disminuciones) por transacciones con acciones propias	(1,946,000)	0	0	0	0	0	0	0	0
Incrementos (disminuciones) por cambios en la participación en subsidiarias que no dan lugar a pérdida de control	0	0	0	0	0	0	0	0	0
Incrementos (disminuciones) por transacciones con pagos basados en acciones	0	0	0	0	0	0	0	0	0
Importe eliminado de reserva de cobertura de flujos de efectivo y se incluyen en el costo inicial o en otro valor en libros del activo no financiero (pasivo) o compromiso en firme para el que se aplica la contabilidad de cobertura del valor razonable	0	0	0	0	0	0	0	0	0
Importe eliminado de reserva de cambio en el valor temporal de las opciones y se incluye en el costo inicial o en otro valor en libros del activo no financiero (pasivo) o compromiso en firme para el que se aplica la contabilidad de cobertura del valor razonable	0	0	0	0	0	0	0	0	0
Importe eliminado de reserva de cambio en el valor de los contratos a futuro y se incluye en el costo inicial o en otro valor en libros del activo no financiero (pasivo) o compromiso en firme para el que se aplica la contabilidad de cobertura del valor razonable	0	0	0	0	0	0	0	0	0
Importe eliminado de reserva de cambios en el valor de márgenes con base en moneda extranjera y se incluye en el costo inicial o en otro valor en libros del activo no financiero (pasivo) o compromiso en firme para el que se aplica la contabilidad de cobertura del valor razonable	0	0	0	0	0	0	0	0	0
Total incremento (disminución) en el capital contable	(1,946,000)	0	0	(15,287,000)	0	2,054,000	0	0	(336,000)
Capital contable al final del periodo	83,745,000	32,993,000	0	242,739,000	0	(9,566,000)	0	0	(1,791,000)

Hoja 2 de 3	Componentes del capital contable [eje]								
	Variación en el valor de contratos a futuro [miembro]	Variación en el valor de márgenes con base en moneda extranjera [miembro]	Ganancias y pérdidas en activos financieros a valor razonable a través del ORI [miembro]	Utilidad (pérdida) por cambios en valor razonable de activos financieros disponibles para la venta [miembro]	Pagos basados en acciones [miembro]	Nuevas mediciones de planes de beneficios definidos [miembro]	Importes reconocidos en otro resultado integral y acumulados en el capital contable relativos a activos no corrientes o grupos de activos para su disposición mantenidos para la venta [miembro]	Utilidad (pérdida) por inversiones en instrumentos de capital	Reserva para cambios en el valor razonable de pasivos financieros atribuibles a cambios en el riesgo de crédito del pasivo [miembro]
<b>Estado de cambios en el capital contable [partidas]</b>									
Capital contable al comienzo del periodo	0	0	0	0	0	(2,961,000)	0	0	0
<b>Cambios en el capital contable [sinopsis]</b>									
<b>Resultado integral [sinopsis]</b>									
Utilidad (pérdida) neta	0	0	0	0	0	0	0	0	0
Otro resultado integral	0	0	0	0	0	344,000	0	0	0
Resultado integral total	0	0	0	0	0	344,000	0	0	0
Aumento de capital social	0	0	0	0	0	0	0	0	0
Dividendos decretados	0	0	0	0	0	0	0	0	0
Incrementos por otras aportaciones de los propietarios	0	0	0	0	0	0	0	0	0
Disminución por otras distribuciones a los propietarios	0	0	0	0	0	0	0	0	0
Incrementos (disminuciones) por otros cambios	0	0	0	0	0	0	0	0	0
Incrementos (disminuciones) por transacciones con acciones propias	0	0	0	0	0	0	0	0	0
Incrementos (disminuciones) por cambios en la participación en subsidiarias que no dan lugar a pérdida de control	0	0	0	0	0	0	0	0	0
Incrementos (disminuciones) por transacciones con pagos basados en acciones	0	0	0	0	0	0	0	0	0
Importe eliminado de reserva de cobertura de flujos de efectivo y se incluyen en el costo inicial o en otro valor en libros del activo no financiero (pasivo) o compromiso en firme para el que se aplica la contabilidad de cobertura del valor razonable	0	0	0	0	0	0	0	0	0
Importe eliminado de reserva de cambio en el valor temporal de las opciones y se incluye en el costo inicial o en otro valor en libros del activo no financiero (pasivo) o compromiso en firme para el que se aplica la contabilidad de cobertura del valor razonable	0	0	0	0	0	0	0	0	0
Importe eliminado de reserva de cambio en el valor de los contratos a futuro y se incluye en el costo inicial o en otro valor en libros del activo no financiero (pasivo) o compromiso en firme para el que se aplica la contabilidad de cobertura del valor razonable	0	0	0	0	0	0	0	0	0
Importe eliminado de reserva de cambios en el valor de márgenes con base en moneda extranjera y se incluye en el costo inicial o en otro valor en libros del activo no financiero (pasivo) o compromiso en firme para el que se aplica la contabilidad de cobertura del valor razonable	0	0	0	0	0	0	0	0	0
Total incremento (disminución) en el capital contable	0	0	0	0	0	344,000	0	0	0
Capital contable al final del periodo	0	0	0	0	0	(2,617,000)	0	0	0

Hoja 3 de 3	Componentes del capital contable [eje]							
	Reserva para catástrofes [miembro]	Reserva para estabilización [miembro]	Reserva de componentes de participación discrecional [miembro]	Otros resultados integrales [miembro]	Otros resultados integrales acumulados [miembro]	Capital contable de la participación controladora [miembro]	Participación no controladora [miembro]	Capital contable [miembro]
<b>Estado de cambios en el capital contable [partidas]</b>								
Capital contable al comienzo del periodo	0	0	0	0	(16,036,000)	360,674,000	308,000	360,982,000
<b>Cambios en el capital contable [sinopsis]</b>								
<b>Resultado integral [sinopsis]</b>								
Utilidad (pérdida) neta	0	0	0	0	0	(15,287,000)	457,000	(14,830,000)
Otro resultado integral	0	0	0	0	2,062,000	2,062,000	0	2,062,000
Resultado integral total	0	0	0	0	2,062,000	(13,225,000)	457,000	(12,768,000)
Aumento de capital social	0	0	0	0	0	0	0	0
Dividendos decretados	0	0	0	0	0	0	0	0
Incrementos por otras aportaciones de los propietarios	0	0	0	0	0	0	0	0
Disminución por otras distribuciones a los propietarios	0	0	0	0	0	0	0	0
Incrementos (disminuciones) por otros cambios	0	0	0	0	0	0	3,114,000	3,114,000
Incrementos (disminuciones) por transacciones con acciones propias	0	0	0	0	0	(1,946,000)	0	(1,946,000)
Incrementos (disminuciones) por cambios en la participación en subsidiarias que no dan lugar a pérdida de control	0	0	0	0	0	0	0	0
Incrementos (disminuciones) por transacciones con pagos basados en acciones	0	0	0	0	0	0	0	0
Importe eliminado de reserva de cobertura de flujos de efectivo y se incluyen en el costo inicial o en otro valor en libros del activo no financiero (pasivo) o compromiso en firme para el que se aplica la contabilidad de cobertura del valor razonable	0	0	0	0	0	0	0	0
Importe eliminado de reserva de cambio en el valor temporal de las opciones y se incluye en el costo inicial o en otro valor en libros del activo no financiero (pasivo) o compromiso en firme para el que se aplica la contabilidad de cobertura del valor razonable	0	0	0	0	0	0	0	0
Importe eliminado de reserva de cambio en el valor de los contratos a futuro y se incluye en el costo inicial o en otro valor en libros del activo no financiero (pasivo) o compromiso en firme para el que se aplica la contabilidad de cobertura del valor razonable	0	0	0	0	0	0	0	0
Importe eliminado de reserva de cambios en el valor de márgenes con base en moneda extranjera y se incluye en el costo inicial o en otro valor en libros del activo no financiero (pasivo) o compromiso en firme para el que se aplica la contabilidad de cobertura del valor razonable	0	0	0	0	0	0	0	0
Total incremento (disminución) en el capital contable	0	0	0	0	2,062,000	(15,171,000)	3,571,000	(11,600,000)
Capital contable al final del periodo	0	0	0	0	(13,974,000)	345,503,000	3,879,000	349,382,000

**[610000] Estado de cambios en el capital contable - Acumulado Anterior**

Hoja 1 de 3	Componentes del capital contable [eje]								
	Capital social [miembro]	Prima en emisión de acciones [miembro]	Acciones en tesorería [miembro]	Utilidades acumuladas [miembro]	Superávit de revaluación [miembro]	Efecto por conversión [miembro]	Coberturas de flujos de efectivo [miembro]	Utilidad (pérdida) en instrumentos de cobertura que cubren inversiones en instrumentos de capital [miembro]	Variación en el valor temporal de las opciones [miembro]
<b>Estado de cambios en el capital contable [partidas]</b>									
Capital contable al comienzo del periodo	87,549,000	32,993,000	0	276,219,000	0	(11,620,000)	0	0	(1,085,000)
<b>Cambios en el capital contable [sinopsis]</b>									
<b>Resultado integral [sinopsis]</b>									
Utilidad (pérdida) neta	0	0	0	(12,193,000)	0	0	0	0	0
Otro resultado integral	0	0	0	0	0	0	0	0	(370,000)
Resultado integral total	0	0	0	(12,193,000)	0	0	0	0	(370,000)
Aumento de capital social	0	0	0	0	0	0	0	0	0
Dividendos decretados	0	0	0	6,000,000	0	0	0	0	0
Incrementos por otras aportaciones de los propietarios	0	0	0	0	0	0	0	0	0
Disminución por otras distribuciones a los propietarios	0	0	0	0	0	0	0	0	0
Incrementos (disminuciones) por otros cambios	0	0	0	0	0	0	0	0	0
Incrementos (disminuciones) por transacciones con acciones propias	(1,858,000)	0	0	0	0	0	0	0	0
Incrementos (disminuciones) por cambios en la participación en subsidiarias que no dan lugar a pérdida de control	0	0	0	0	0	0	0	0	0
Incrementos (disminuciones) por transacciones con pagos basados en acciones	0	0	0	0	0	0	0	0	0
Importe eliminado de reserva de cobertura de flujos de efectivo y se incluyen en el costo inicial o en otro valor en libros del activo no financiero (pasivo) o compromiso en firme para el que se aplica la contabilidad de cobertura del valor razonable	0	0	0	0	0	0	0	0	0
Importe eliminado de reserva de cambio en el valor temporal de las opciones y se incluye en el costo inicial o en otro valor en libros del activo no financiero (pasivo) o compromiso en firme para el que se aplica la contabilidad de cobertura del valor razonable	0	0	0	0	0	0	0	0	0
Importe eliminado de reserva de cambio en el valor de los contratos a futuro y se incluye en el costo inicial o en otro valor en libros del activo no financiero (pasivo) o compromiso en firme para el que se aplica la contabilidad de cobertura del valor razonable	0	0	0	0	0	0	0	0	0
Importe eliminado de reserva de cambios en el valor de márgenes con base en moneda extranjera y se incluye en el costo inicial o en otro valor en libros del activo no financiero (pasivo) o compromiso en firme para el que se aplica la contabilidad de cobertura del valor razonable	0	0	0	0	0	0	0	0	0
Total incremento (disminución) en el capital contable	(1,858,000)	0	0	(18,193,000)	0	0	0	0	(370,000)
Capital contable al final del periodo	85,691,000	32,993,000	0	258,026,000	0	(11,620,000)	0	0	(1,455,000)

Hoja 2 de 3	Componentes del capital contable [eje]								
	Variación en el valor de contratos a futuro [miembro]	Variación en el valor de márgenes con base en moneda extranjera [miembro]	Ganancias y pérdidas en activos financieros a valor razonable a través del ORI [miembro]	Utilidad (pérdida) por cambios en valor razonable de activos financieros disponibles para la venta [miembro]	Pagos basados en acciones [miembro]	Nuevas mediciones de planes de beneficios definidos [miembro]	Importes reconocidos en otro resultado integral y acumulados en el capital contable relativos a activos no corrientes o grupos de activos para su disposición mantenidos para la venta [miembro]	Utilidad (pérdida) por inversiones en instrumentos de capital	Reserva para cambios en el valor razonable de pasivos financieros atribuibles a cambios en el riesgo de crédito del pasivo [miembro]
<b>Estado de cambios en el capital contable [partidas]</b>									
Capital contable al comienzo del periodo	0	0	0	0	0	(29,000)	0	0	0
<b>Cambios en el capital contable [sinopsis]</b>									
<b>Resultado integral [sinopsis]</b>									
Utilidad (pérdida) neta	0	0	0	0	0	0	0	0	0
Otro resultado integral	0	0	0	0	0	(2,932,000)	0	0	0
Resultado integral total	0	0	0	0	0	(2,932,000)	0	0	0
Aumento de capital social	0	0	0	0	0	0	0	0	0
Dividendos decretados	0	0	0	0	0	0	0	0	0
Incrementos por otras aportaciones de los propietarios	0	0	0	0	0	0	0	0	0
Disminución por otras distribuciones a los propietarios	0	0	0	0	0	0	0	0	0
Incrementos (disminuciones) por otros cambios	0	0	0	0	0	0	0	0	0
Incrementos (disminuciones) por transacciones con acciones propias	0	0	0	0	0	0	0	0	0
Incrementos (disminuciones) por cambios en la participación en subsidiarias que no dan lugar a pérdida de control	0	0	0	0	0	0	0	0	0
Incrementos (disminuciones) por transacciones con pagos basados en acciones	0	0	0	0	0	0	0	0	0
Importe eliminado de reserva de cobertura de flujos de efectivo y se incluyen en el costo inicial o en otro valor en libros del activo no financiero (pasivo) o compromiso en firme para el que se aplica la contabilidad de cobertura del valor razonable	0	0	0	0	0	0	0	0	0
Importe eliminado de reserva de cambio en el valor temporal de las opciones y se incluye en el costo inicial o en otro valor en libros del activo no financiero (pasivo) o compromiso en firme para el que se aplica la contabilidad de cobertura del valor razonable	0	0	0	0	0	0	0	0	0
Importe eliminado de reserva de cambio en el valor de los contratos a futuro y se incluye en el costo inicial o en otro valor en libros del activo no financiero (pasivo) o compromiso en firme para el que se aplica la contabilidad de cobertura del valor razonable	0	0	0	0	0	0	0	0	0
Importe eliminado de reserva de cambios en el valor de márgenes con base en moneda extranjera y se incluye en el costo inicial o en otro valor en libros del activo no financiero (pasivo) o compromiso en firme para el que se aplica la contabilidad de cobertura del valor razonable	0	0	0	0	0	0	0	0	0
Total incremento (disminución) en el capital contable	0	0	0	0	0	(2,932,000)	0	0	0
Capital contable al final del periodo	0	0	0	0	0	(2,961,000)	0	0	0



Hoja 3 de 3	Componentes del capital contable [eje]							
	Reserva para catástrofes [miembro]	Reserva para estabilización [miembro]	Reserva de componentes de participación discrecional [miembro]	Otros resultados integrales [miembro]	Otros resultados integrales acumulados [miembro]	Capital contable de la participación controladora [miembro]	Participación no controladora [miembro]	Capital contable [miembro]
<b>Estado de cambios en el capital contable [partidas]</b>								
Capital contable al comienzo del periodo	0	0	0	0	(12,734,000)	384,027,000	392,000	384,419,000
<b>Cambios en el capital contable [sinopsis]</b>								
<b>Resultado integral [sinopsis]</b>								
Utilidad (pérdida) neta	0	0	0	0	0	(12,193,000)	(84,000)	(12,277,000)
Otro resultado integral	0	0	0	0	(3,302,000)	(3,302,000)	0	(3,302,000)
Resultado integral total	0	0	0	0	(3,302,000)	(15,495,000)	(84,000)	(15,579,000)
Aumento de capital social	0	0	0	0	0	0	0	0
Dividendos decretados	0	0	0	0	0	6,000,000	0	6,000,000
Incrementos por otras aportaciones de los propietarios	0	0	0	0	0	0	0	0
Disminución por otras distribuciones a los propietarios	0	0	0	0	0	0	0	0
Incrementos (disminuciones) por otros cambios	0	0	0	0	0	0	0	0
Incrementos (disminuciones) por transacciones con acciones propias	0	0	0	0	0	(1,858,000)	0	(1,858,000)
Incrementos (disminuciones) por cambios en la participación en subsidiarias que no dan lugar a pérdida de control	0	0	0	0	0	0	0	0
Incrementos (disminuciones) por transacciones con pagos basados en acciones	0	0	0	0	0	0	0	0
Importe eliminado de reserva de cobertura de flujos de efectivo y se incluyen en el costo inicial o en otro valor en libros del activo no financiero (pasivo) o compromiso en firme para el que se aplica la contabilidad de cobertura del valor razonable	0	0	0	0	0	0	0	0
Importe eliminado de reserva de cambio en el valor temporal de las opciones y se incluye en el costo inicial o en otro valor en libros del activo no financiero (pasivo) o compromiso en firme para el que se aplica la contabilidad de cobertura del valor razonable	0	0	0	0	0	0	0	0
Importe eliminado de reserva de cambio en el valor de los contratos a futuro y se incluye en el costo inicial o en otro valor en libros del activo no financiero (pasivo) o compromiso en firme para el que se aplica la contabilidad de cobertura del valor razonable	0	0	0	0	0	0	0	0
Importe eliminado de reserva de cambios en el valor de márgenes con base en moneda extranjera y se incluye en el costo inicial o en otro valor en libros del activo no financiero (pasivo) o compromiso en firme para el que se aplica la contabilidad de cobertura del valor razonable	0	0	0	0	0	0	0	0
Total incremento (disminución) en el capital contable	0	0	0	0	(3,302,000)	(23,353,000)	(84,000)	(23,437,000)
Capital contable al final del periodo	0	0	0	0	(16,036,000)	360,674,000	308,000	360,982,000

**[700000] Datos informativos del Estado de situación financiera**

Concepto	Cierre Trimestre Actual 2020-12-31	Cierre Ejercicio Anterior 2019-12-31
<b>Datos informativos del estado de situación financiera [sinopsis]</b>		
Capital social nominal	15,299,000	15,299,000
Capital social por actualización	71,742,000	71,742,000
Fondos para pensiones y prima de antigüedad	0	0
Numero de funcionarios	7	7
Numero de empleados	885	939
Numero de obreros	1,479	1,399
Numero de acciones en circulación	335,431,016	335,431,016
Numero de acciones recompradas	6,622,072	2,617,518
Efectivo restringido	6,094,000	6,555,000
Deuda de asociadas garantizada	0	0

**[700002] Datos informativos del estado de resultados**

Concepto	Acumulado Año Actual 2020-01-01 - 2020-12-31	Acumulado Año Anterior 2019-01-01 - 2019-12-31	Trimestre Año Actual 2020-10-01 - 2020-12-31	Trimestre Año Anterior 2019-10-01 - 2019-12-31
<b>Datos informativos del estado de resultados [sinopsis]</b>				
Depreciación y amortización operativa	57,885,000	56,543,000	15,737,000	13,849,000

**[700003] Datos informativos- Estado de resultados 12 meses**

Concepto	Año Actual 2020-01-01 - 2020-12-31	Año Anterior 2019-01-01 - 2019-12-31
<b>Datos informativos - Estado de resultados 12 meses [sinopsis]</b>		
Ingresos	346,240,000	420,128,000
Utilidad (pérdida) de operación	10,125,000	22,794,000
Utilidad (pérdida) neta	(14,830,000)	(12,277,000)
Utilidad (pérdida) atribuible a la participación controladora	(15,287,000)	(12,193,000)
Depreciación y amortización operativa	57,885,000	56,543,000